



REVOLUCIÓN SILVER

El poder de una generación

ISBN: 978-958-781-796-6

Con el apoyo de:



GOBIERNO DE COLOMBIA

Agradecimientos a:

El equipo técnico de Colpensiones que apoyó la realización del estudio:

Marisol Acosta Garibello, Julio Cesar Jiménez Garzón, Silene Andrea Gómez Alarcón, Andrés Guzmán Botero, Yeimmy Paola Escobar Parra, Claudia Yineth Peña Vargas y Henry Alexander Rodríguez Hurtado.

Equipo investigador de la Universidad Javeriana:

Carlos Cano Gutiérrez, Cecilia de Santacruz, Fernando Ruiz Vallejo, Carmen Lucía Niño Cardozo, Rosa Victoria Castañeda Mora, Daniela Rey Meléndez, Jonathan Baldera, Daniela Clavijo Merino, Juan Sebastián Martínez, Oliver Pardo, Ángela Jaramillo, Fernando Ruiz Vallejo, Manuela Chaves, María Camila Barón, María Camila Bernal, Lisha Hoyos, Santiago Martínez Vela, María Fernanda Patiño Pedraza y Paola Ximena Salgado Torres.

Contenido	Introducción	Pag
	El Modelo de Bienestar	1
	Dentro de la oferta de productos de más alto impacto están:	
	<ul style="list-style-type: none">● SilverExpo en alianza con Corferias● Generaciones que conectan● Programa de Formación Digital	3
	Cómo nace el estudio	4
	Capítulo 1 Evolución sociodemográfica y envejecimiento de la población colombiana en los últimos cincuenta años	6
	Capítulo 2 Condiciones macroeconómicas y financieras de las personas adultas mayores	11
	Capítulo 3 Análisis de bienestar socioeconómico de las personas adultas mayores en Colombia – Equipo Técnico Colpensiones	14
	Capítulo 4 Análisis sociológico del envejecimiento y la vejez	19
	Capítulo 5 Hábitos de consumo de las personas adultas mayores	24
	Capítulo 6 Oportunidades y retos para la población adulta mayor dentro de los diferentes sectores económicos – Emprendimiento	29

Introducción

El envejecimiento poblacional es una realidad incuestionable en la gran mayoría de los países del mundo, fruto de la combinación de diferentes aspectos como menores tasas de natalidad y una mejora en la salud que se refleja en el incremento de la esperanza de vida. Sin duda, las personas mayores representan una parte cada vez más significativa del tejido social y es con el aumento de sus necesidades que la demanda de productos y servicios para atenderlas, se hace imperativo.

El Modelo de Bienestar

Como resultado de esta dinámica cambiante, aparece un nuevo concepto: Silver Economía, que puede definirse como el estudio y satisfacción de las necesidades de consumo de las personas mayores (quienes se encuentran en un rango de edad superior a los 50 años, aproximadamente). Este tipo de economía incluye todos esos productos y servicios de salud, nutrición, bienestar, transporte, vivienda, empleo y formación, enfocados en las personas adultas mayores.

Colpensiones, no conforme con brindar calidad en la atención y generar confianza en los ciudadanos, realizando una correcta gestión y pago de las pensiones como administradores del Régimen de Prima Media (RPM) y de las anualidades vitalicias que se giran cada dos meses a los beneficiarios del programa BEPS (Beneficios Económicos Periódicos) como servicio social complementario, también se enfocó en entender esta nueva dinámica poblacional, económica y social en la que las personas mayores y la protección a la vejez se convierten en su razón de ser.

Por ello, hace cuatro años la Administradora inició un camino hacia el bienestar de este grupo poblacional, a partir del entendimiento de las dinámicas económicas y sociales que se forman alrededor suyo, donde es necesario replantear múltiples paradigmas y promover políticas públicas que sienten las bases de planes y programas cada vez más realistas, que puedan ser fortalecidos desde las diferentes entidades del Estado y desde la misma sociedad, que conlleven a la creación de espacios con entornos que mejoren las capacidades, el bienestar y la calidad de vida de las personas mayores, y asimismo, posibiliten el envejecimiento activo, saludable y con propósito.



Por esta razón, a partir de 2018 se construye el Modelo de Bienestar de Colpensiones, con una oferta innovadora e incluyente de 12 acciones y programas, dirigidos a la población de personas mayores, donde se busca mejorar su bienestar y sobre todo, reencontrarlos con su propósito de vida, impactando no solo a la población vinculada de pensionados y beneficiarios BEPS, sino a toda la comunidad mayor a través de un modelo de amplia cobertura y escalabilidad hacia otras entidades públicas y privadas.

REVOLUCIÓN SILVER

Dentro de la oferta de productos de más alto impacto están:

SilverExpo en alianza con Corferias

La primera feria latinoamericana de bienestar y experiencias para personas mayores,

que en **2019** recibió a más de

12.800
visitantes

y cuya tercera versión se celebrará en agosto de 2022.



Generaciones que conectan

Una iniciativa de voluntariado intergeneracional que, en trabajo conjunto con el despacho de la Primera Dama de la Nación de Colombia y la Consejería Presidencial para las Juventudes, facilita el intercambio y transferencia de conocimientos, experiencias y valores entre la población adulta y joven, con el objetivo de que ambas generaciones construyan lazos y redes humanas por medio del diálogo y las expresiones de la diversidad de ideas desde el aprendizaje mutuo, el emprendimiento y el fortalecimiento de su proyecto de vida.



Programa de Formación Digital

Iniciativa que con el apoyo de aliados expertos que enseñan sobre habilidades digitales, contribuye a cerrar las brechas tecnológicas de las personas mayores.

Cómo nace el estudio

Este contacto más cercano y directo con los mayores, motivó a Colpensiones a profundizar en sus necesidades, así como en la dinámica económica de los recursos que se movilizan a través de las diferentes fuentes de ingresos en este mercado Silver, que representan casi el **12% del PIB (Producto Interno Bruto)**. El estudio que se realizó con apoyo de la academia y expertos internacionales, constituye un aporte al conocimiento de este renglón de la economía, así como una herramienta y fuente de información para multiplicar las oportunidades que se plantean, teniendo en cuenta que se trata de un grupo poblacional poco explorado y con enormes posibilidades. Entender las dinámicas de estas personas, significa la creación de políticas públicas más enfocadas a largo plazo, de estrategias para la mejora de la economía de los países y en la calidad de vida de todos, pues esto no solo impacta a personas mayores ya que todo ser humano en algún momento comenzará a ser parte de este grupo.



CAPÍTULO 1

Evolución sociodemográfica
y envejecimiento de la población
colombiana en los últimos
cincuenta años.

REVOLUCIÓN SILVER

Se analiza la evolución sociodemográfica y el envejecimiento de la población del país durante los últimos 50 años, así como el perfil y la situación de las personas mayores en ese periodo. Con este propósito, el capítulo expone dos facetas complementarias:



El envejecimiento demográfico o envejecimiento poblacional, es decir los cambios en la estimación del peso o proporción del grupo de personas mayores dentro de la población total.



La evolución del perfil sociodemográfico y la situación de las personas adultas mayores en distintos momentos de ese transcurso.

Los resultados muestran que Colombia se encuentra en un proceso de transición demográfica moderadamente avanzada y en los próximos años entrará de pleno en una transición demográfica avanzada, con la

disminución
porcentual de
la población de
**14 años
y menos**

y

el incremento de
las personas de
**60 años
en adelante.**

Este proceso es heterogéneo entre las regiones y especialmente entre los departamentos del país, al igual que el índice de envejecimiento y de desarrollo social. Una particularidad es que el proceso de envejecimiento ha estado inscrito en las condiciones de violencia que recorrieron el siglo pasado.

En cuanto a los hogares y la familia de residencia en los últimos 50 años, las familias extensas han ido disminuyendo, aunque siguen siendo las más frecuentes y han repuntado otras como lo son:



Las parejas
(con o sin hijos).



Las familias monoparentales
o los hogares unipersonales.



Se mantiene el 1% de personas
adultas mayores que vive en
instituciones de protección social.

Ubicando el apoyo cuidado en el hogar, particularmente a cargo de las mujeres, tarea generalmente invisible y solitaria, requiriendo con urgencia su reconocimiento, redistribución y soportes por parte del Estado.



Deben explicitarse las transferencias de las personas adultas mayores hacia la familia, la sociedad, la cultura y la economía, incluyendo las actividades de autocuidado.



REVOLUCIÓN SILVER

El analfabetismo ha ido disminuyendo, pero en cuanto al acceso a la educación secundaria y universitaria, se observa una brecha amplia entre lo urbano y lo rural. También en cuanto a ingresos y mercado laboral, **encontrando que la población de 60 y más años, se ubica en gran medida en la informalidad, muy seguramente potenciado por la baja cobertura en pensión, provocando pobreza monetaria con claras desigualdades territoriales y por género.**

En salud se ha alcanzado la cobertura universal para esta población, aunque persisten limitaciones en la accesibilidad, en la calidad, en su adecuación a las características de las personas adultas mayores y muy especialmente, en las tareas promocionales y de rehabilitación. Son evidentes los cambios en los perfiles de morbilidad y mortalidad de la población mayor, destacando además, **el impacto de la pandemia y el aislamiento en cada uno de los aspectos de su vida.**



De otra parte, comprender el proceso de la capacidad funcional, que va desde la persona completamente sana, hasta aquella con dependencia absoluta, pasando por la fragilidad, la declinación funcional y la discapacidad. **Son fundamentales para lograr el “envejecimiento saludable”, que permite el bienestar en esta etapa, planteamientos acordes con los de la política nacional de envejecimiento y vejez.**



CAPÍTULO 2

Condiciones macroeconómicas
y financieras de las personas
adultas mayores.

REVOLUCIÓN SILVER

01

Se caracteriza la situación económica y financiera de las personas en edad de retiro, utilizando como principal fuente de información **la Gran Encuesta Integrada de Hogares (GEIH) de 2021**.

A 2021 existían alrededor de

7.1 millones de adultos

en edad de retiro



(hombres mayores de 62 años y mujeres mayores de 57).

Entre estos, solo

1.6 millones reportaron

tener acceso a algún tipo de pensión,

lo cual corresponde a una

cobertura pensional del 23%.

Cada pensionado recibió una pensión promedio de

\$1.5 millones mensuales.

02

1.7 millones de adultos

en edad de retiro recibieron el subsidio de Colombia Mayor.

Otros

2 millones

aún se encontraban activos laboralmente.

Como es de esperarse, la carencia de pensión hace más probable que las personas en edad de retiro busquen una ocupación.

Mientras que el 29%

de los inactivos tenían acceso a una pensión, solo el

11%

de los ocupados tenía una pensión.

Las pensiones no representan la totalidad de los ingresos de los adultos en edad de retiro.

En particular las **pensiones** representan el **45%** de la totalidad de los ingresos de las **personas en edad de retiro,** los ingresos laborales **representan otro 30%** y las transferencias otro **10%.**

03

Los activos financieros y no financieros tienen una baja participación **sobre los ingresos totales** de las personas en edad de retiro, **sumando no más del 15%.**

Debido a las dificultades para acceder a una pensión, la compra de vivienda surge como una alternativa de ingresos en la vejez.

Más de **4 millones** de personas en edad de retiro tienen vivienda propia, lo que les genera un ingreso implícito de **\$500 mil mensuales** en promedio.

04

La incidencia de vivienda propia sobre la población en edad de retiro sugiere la **oportunidad de complementar o sustituir la pensión a través de hipotecas inversas.**

CAPÍTULO 3

Análisis de bienestar socioeconómico
de las personas adultas mayores en
Colombia - Equipo Técnico Colpensiones.

Análisis de bienestar socioeconómico de las personas adultas mayores en Colombia – Equipo Técnico Colpensiones¹

El bienestar socioeconómico es un asunto de discusión e interés para diferentes actores de la sociedad, en tanto que permite aproximarse en alguna medida, al nivel de desarrollo y de calidad de vida con el que cuenta una sociedad. Considerando el envejecimiento de la población en Colombia y el mundo, se ha hecho evidente y necesario manejar un enfoque hacia este creciente grupo de personas mayores y hacia el comportamiento de su bienestar en el tiempo.

Colpensiones, como entidad del estado que administra el Régimen de Prima Media (RPM) y el programa BEPS (Beneficios Económicos Periódicos), debe dirigir políticas, programas, planes y proyectos hacia esta población y para lograrlo, se apoya en el desarrollo de **estudios que permitan generar conocimiento para la organización y la sociedad** respecto a asuntos relevantes para la política pública.

Este capítulo atiende esta necesidad aproximándose, de una forma analítica y cuantitativa al **bienestar socioeconómico** de las personas adultas mayores en Colombia, a partir de una perspectiva descriptiva y multidimensional, como se emplea actualmente en mediciones y análisis internacionales. Lo anterior, basándose en una propuesta conceptual de lo que se entiende como bienestar en el marco de este estudio, sus dimensiones e indicadores, y su forma de medición.



¹ Agradecimiento al Consultor Internacional Armando Barrientos, por su apoyo técnico.

Para esto se parte de revisar los principales referentes que dan cuenta del concepto de bienestar, con sus características, componentes y propuestas de medición y en particular, aquellos que abarcan este fenómeno para la población de personas adultas mayores. La tendencia internacional muestra **una evolución de las mediciones tradicionales de bienestar (crecimiento económico) hacia una perspectiva más multidimensional².**

A partir de esta revisión, se propone una aproximación al bienestar socioeconómico como la presencia simultánea de dimensiones que reflejan condiciones de vida y elementos de calidad de vida, y se establecen 3 niveles distintos para llevar a cabo su análisis:

Un análisis multidimensional del conteo de las privaciones de bienestar.



² Stiglitz, J. E., Sen, A., & Fitoussi, J. P. (2009). Report by the commission on the measurement of economic performance and social progress.

En la primera forma de análisis, **se definen 6 dimensiones de bienestar³** con 30 distintos indicadores para dar cuenta de su estado en la población de personas adultas mayores a partir de los referentes principales de medición de bienestar (como la medición de la OECD).

Estos indicadores son presentados a partir de

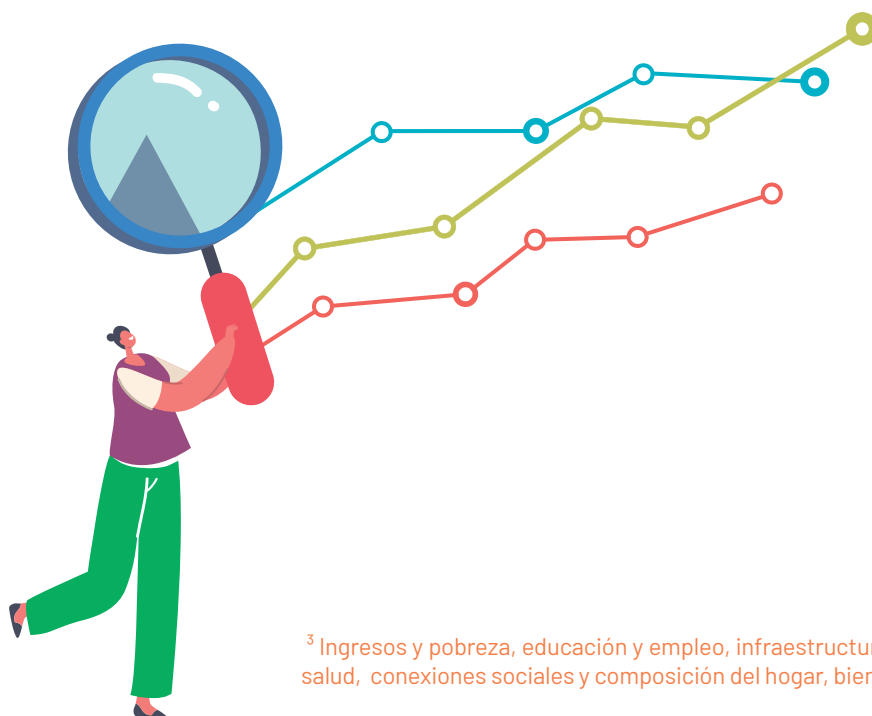
la información de la

Encuesta Nacional de Calidad de Vida



los años
2019
2020

con un enfoque diferencial en el sexo, edad y ruralidad de las personas, y se presentan interpretaciones relacionadas con **la disminución del nivel promedio de bienestar a partir de la pandemia**, así como el aumento o disminución de brechas entre grupos de la población para diferentes aspectos del bienestar.



³ Ingresos y pobreza, educación y empleo, infraestructura y seguridad personal, salud, conexiones sociales y composición del hogar, bienestar subjetivo

En las dos formas de análisis **multidimensional del bienestar (el conteo de privaciones y el índice agregado)**, se toman referentes internacionales que son validados a nivel técnico con el fin de replicar y proponer mediciones para el caso colombiano. El primer ejercicio permite ver que hubo un aumento en la concentración de las privaciones a raíz de la pandemia en los grupos analizados, mientras que el segundo da una perspectiva de análisis comparativa de los departamentos frente **al estado de bienestar de las personas mayores (agregado en 4 distintas dimensiones y en un solo índice de bienestar)**. Ambos ejercicios proveen elementos de revisión por parte de los tomadores de decisiones en el ámbito de la política pública de personas mayores.

Las implicaciones y recomendaciones de política pública de este capítulo, reflejan los retos que aún existen en materia de protección de la población mayor adulta en el país, donde **es necesario analizar de forma multidimensional y agregada la situación de esta población para la toma de decisiones** y donde sobresalen aspectos de vulnerabilidad de ingresos, salud y bienestar subjetivo, entre otras, que pudieron ser reforzadas por la pandemia al afectar de forma diferenciada elementos de la calidad de vida y del bienestar de las personas mayores adultas.



CAPÍTULO

4

Análisis sociológico del
envejecimiento y la vejez.

Como parte de la mirada integral sobre el proceso de envejecimiento y la vejez, el estudio de Colpensiones incluyó un componente sociológico con el objetivo de **evidenciar que el envejecimiento y la vejez no son nociones absolutas**, sino que las formas en que se entienden, viven e intervienen son el **resultado de las condiciones sociohistóricas en que se producen, reproducen y transforman**. A continuación, se presentan los principales resultados del componente:

01

Enfoques para la comprensión del envejecimiento demográfico y la vejez

El enfoque de curso de vida propone la ampliación de la mirada biomédica e incorpora una perspectiva integral. Su importancia está en considerar **la vejez como resultado de lo que se ha vivido**, lo cual no solo cuestiona los estereotipos que la distorsionan, al definirla de manera homogénea como un absoluto, sino que permite entender que en la medida que avanza el proceso de envejecimiento, es que se van creando las condiciones de bienestar o malestar de nuestra vejez.



02

Políticas e institucionalidad enfocadas al envejecimiento y la vejez

Pese a los distintos esfuerzos que el país ha realizado en relación con la institucionalidad pública del envejecimiento, se hace necesario que los diseños de **los planes, programas y proyectos que materializan la política nacional, para la década 2020 – 2030**, se fundamenten principalmente en dos aspectos: los distintos ritmos en que los territorios van envejeciendo y el reconocimiento de la heterogeneidad de la vejez y su comprensión biográfica, con el propósito de ofrecer herramientas a las personas para construir su independencia desde los primeros años de vida, y no resolver los problemas de dependencia en la vejez con actividades del corto plazo que reproducen los problemas de un enfoque asistencialista.

03

Nociones acerca del envejecimiento y la vejez

Las nociones negativas sobre el envejecimiento y la vejez continúan predominando en relación con las positivas. Dichas imágenes se asocian especialmente con el retiro de la vida laboral y **la “pérdida” de una función o utilidad social**, así como a la baja valoración de este momento vital que influye en las relaciones intergeneracionales y la autopercepción de la persona mayor.

04

¿Qué es ser "persona vieja" hoy? Reconocimiento de la heterogeneidad y subjetividad del envejecimiento y la vejez

Las entrevistas realizadas con **18 personas mayores** evidenciaron la heterogeneidad de modos de vida, condiciones de existencia y biografías; las cuales van desde **experiencias de autonomía y bienestar hasta vivencias de dependencia y sufrimiento**. De esta manera, se destacan los siguientes problemas:

- ▶ La precariedad económica de la gran mayoría de las personas mayores.
- ▶ Las barreras de acceso a los servicios de salud.
- ▶ Las experiencias de autonomía e independencia en contraste con las de dependencia material y/o emocional.
- ▶ La centralización de los apoyos en la familia y la baja corresponsabilidad entre las personas mayores, las familias, las comunidades y las instituciones para la protección de los derechos en la vejez.
- ▶ Inequidades y limitaciones de las redes de apoyo, y la débil institucionalidad pública del envejecimiento que favorece el maltrato y exclusión de esta población. Entre otros.

Finalmente, se identificaron algunas recomendaciones para el mejoramiento de las políticas públicas en materia de envejecimiento y vejez, a saber:

Fortalecer

la articulación entre las políticas sociales relacionadas con el proceso de envejecimiento de las personas y su territorialización.

Mejorar

las condiciones educativas, laborales y de protección social a lo largo de la vida en función de la seguridad económica para la vejez.

Promover

las redes de apoyo comunitarias e institucionales de acompañamiento a las personas mayores.

Crear y fortalecer

los programas sociales del cuidado.

Generar

campañas masivas de comunicación y sensibilización sobre la protección de los derechos de las personas mayores.

Difundir

y visibilizar los aportes que las personas mayores realizan a la sociedad.

Ampliar

la agenda de investigación en universidades y centros de investigación, entre otros.



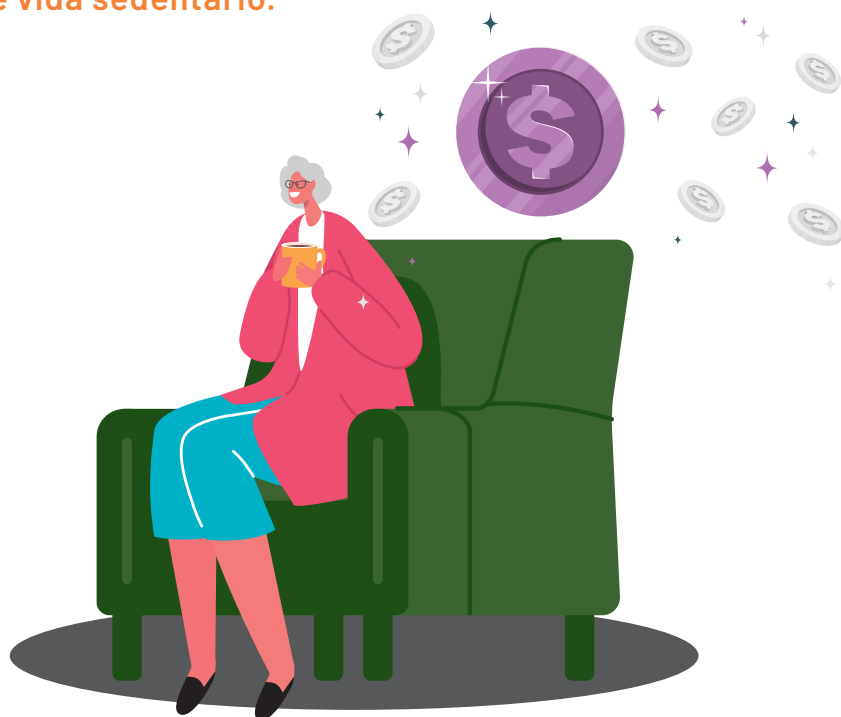
CAPÍTULO 5

Hábitos de consumo de
las personas adultas mayores.

REVOLUCIÓN SILVER

Este capítulo consta de dos partes. En la primera se estudian los patrones de consumo de las personas adultas mayores, mediante un análisis sobre 12 categorías de bienes y servicios, utilizando la Encuesta Nacional de Presupuestos de los Hogares (ENPH) como fuente de información. En la segunda se presentan los resultados de una nueva encuesta a los adultos mayores ejecutada por la firma Cifras & Conceptos.

En la primera parte del capítulo se encuentra que las **personas adultas mayores tienden a gastar significativamente más en salud, alojamiento, alimentación e información y comunicaciones**. Por el contrario, gastan menos en vestuario, restaurantes y hoteles, recreación y cultura, alcohol y tabaco. Estos resultados sugieren que las personas adultas mayores, además de enfrentar más gastos en salud, siguen patrones de consumo consistentes con **un estilo de vida sedentario**.



Sin embargo, el cambio en los patrones de consumo en las personas adultas mayores depende sustancialmente de si se cuenta o no con una protección económica para la vejez. Si se llega con una pensión, aumenta de manera importante el consumo de alimentos, alojamiento, salud, información y comunicación, educación, **recreación y cultura, muebles y bienes y servicios diversos.**

En la segunda parte del capítulo, se encuentra que el segmento de personas mayores se caracteriza en el mercado por ser uno de los que se debe adaptar a los productos y servicios que se realizan para cualquier otro grupo etario, es decir, **no hay productos y servicios pensados para sus características, lo que los hace ser un segmento de grandes oportunidades desde el mercadeo.**



REVOLUCIÓN SILVER

El estudio realizado para la elaboración del capítulo, ejecutado por la firma Cifras & Conceptos, mostró una realidad interesante sobre las personas mayores, que resalta, entre otros temas, **su capacidad de generar ingresos, su autonomía en las decisiones sobre sus gastos y la composición de su grupo familiar**, en donde llamó la atención la alta convivencia con los nietos y la presencia generalizada de mascotas.

Es importante resaltar cómo las personas mayores están **cada vez más inmersas en el mundo digital**, no obstante, la televisión es protagonista: se informan por las redes sociales, siguen a sus líderes de opinión por estos medios, así como se encuentra una creciente tendencia a utilizar domicilios y comprar en línea.



Primer estudio de Colpensiones sobre Silver Economía en Colombia.

Las **oportunidades** desde el mercadeo están planteadas en **educación, mascotas y digitalización de las personas mayores**, haciendo un llamado a la responsabilidad sobre el actuar de marketing en este segmento: **“en muchos casos son decisores de compra y son autónomos en el uso de sus recursos**, más allá de sus dificultades económicas ya tratadas y así mismo, se hace un llamado a la necesidad de generar un mercadeo responsable y empático con las situaciones propias de las personas mayores en Colombia”.



CAPÍTULO 6

Oportunidades y retos para la población adulta mayor dentro de los diferentes sectores económicos – Emprendimiento.

Para el desarrollo de este capítulo se tuvieron en cuenta dos perspectivas: por un lado, se realizó un análisis del entorno emprendedor y las posibilidades de emprendimiento que pueden ser llevadas a cabo por personas adultas mayores, y por otro se analizaron las oportunidades que se crean alrededor del envejecimiento de la población para el desarrollo de iniciativas que pueden ser realizadas por otros emprendedores de todas las edades o por las mismas empresas.

En la primera parte del documento se realiza una introducción al ecosistema en Colombia, y se analiza el entorno del emprendimiento de adultos mayores, así como los retos y oportunidades que pueden potenciar iniciativas emprendedoras en este grupo de personas. Se destaca la participación de este segmento en el **liderazgo del 18% de micronegocios durante 2020** (en Colombia las PYMES representan el 99.6% de las empresas), también que el 29.4% de los micronegocios creados por adultos mayores iniciaron al detectar una oportunidad en el mercado, A la vez el 70% de estos negocios han sido establecidos hace más de 10 años.



Complementando lo anterior, se hace un análisis del marco de políticas públicas alrededor del emprendimiento en la población adulta mayor, en el que se destaca el planteamiento de la **“Ruta del emprendimiento para el adulto mayor”** impulsada en la Ley 2040 de 2020. Este planteamiento ha empezado a generar iniciativas gubernamentales en entidades como el SENA y se espera que pueda influenciar el desarrollo de otro tipo de programas.



Desde el ámbito privado, se presentan proyectos ya existentes, nacionales e internacionales, que brindan apoyo a esta población en la creación de programas que fortalecen sus ideas emprendedoras. Este panorama evidencia **la oportunidad del fortalecimiento de un ecosistema de emprendimiento para y desde los adultos mayores en Colombia** y da marco para el desarrollo de recomendaciones para este, al igual que para el planteamiento de alternativas alrededor de la educación para las personas adultas mayores.

REVOLUCIÓN SILVER



Para el cierre de este capítulo, se realiza el análisis de oportunidades en el corto, mediano y largo plazo, desde la perspectiva empresarial que pueden ser aprovechadas por **emprendedores de cualquier edad o por empresas para el desarrollo de productos o servicios que faciliten y enriquezcan la calidad de vida de las personas adultas mayores**; analizando tendencias globales, hábitos de consumo y las mismas características de los segmentos como:



- Salud y dependencia
- Servicios y productos financieros
- Empleo y formación
- Vivienda y transporte
- Entre otros



Lo que viene

Colpensiones, dado su rol e importancia en Colombia, frente a los temas de envejecimiento y calidad de vida de las personas mayores, se encuentra adelantando las gestiones que permitan publicar en su totalidad los resultados de este primer estudio en Silver Economía del país. En los próximos meses se estará divulgando una gran publicación que permita conocer, en detalle, cada uno de los hallazgos, conclusiones y recomendaciones que se mencionan en este reporte de fácil lectura, de tal forma que se convierta en un referente para el desarrollo de soluciones y emprendimientos a la medida.

El objetivo es contribuir a mejorar la calidad de vida de los mayores, a partir de acciones sostenibles en materia de economía en los diferentes renglones que tengan la capacidad de dar respuesta a las necesidades de un segmento que no se detiene y que, sin darse cuenta, redefine la vejez con nuevas miradas sobre su futuro cercano.





Colpensiones



GENERACIÓN SILVER

 @ColpensionesOficial
   @Colpensiones

www.colpensiones.gov.co
Línea gratuita 01 8000 410 909